

# 农银汇理医疗精选股票型证券投资基金 2024 年第 2 季度报告

2024 年 6 月 30 日

基金管理人：农银汇理基金管理有限公司

基金托管人：恒丰银行股份有限公司

报告送出日期：2024 年 7 月 18 日

## § 1 重要提示

基金管理人的董事会及董事保证本报告所载资料不存在虚假记载、误导性陈述或重大遗漏，并对其内容的真实性、准确性和完整性承担个别及连带责任。

基金托管人恒丰银行股份有限公司根据本基金合同规定，于 2024 年 7 月 15 日复核了本报告中的财务指标、净值表现和投资组合报告等内容，保证复核内容不存在虚假记载、误导性陈述或者重大遗漏。

基金管理人承诺以诚实信用、勤勉尽责的原则管理和运用基金资产，但不保证基金一定盈利。

基金的过往业绩并不代表其未来表现。投资有风险，投资者在作出投资决策前应仔细阅读本基金的招募说明书。

本报告中财务资料未经审计。

本报告期自 2024 年 4 月 1 日起至 6 月 30 日止。

## § 2 基金产品概况

基金简称	农银医疗精选股票	
基金主代码	017312	
基金运作方式	契约型开放式	
基金合同生效日	2023 年 5 月 16 日	
报告期末基金份额总额	51,388,474.97 份	
投资目标	本基金精选医药领域优质企业，在严格控制风险和保持良好流动性的前提下，力争实现基金资产的长期稳定增值。	
投资策略	本基金在宏观经济分析基础上，结合政策面、市场资金面等情况，在经济周期不同阶段，依据市场不同表现，在大类资产中进行配置，把握医疗主题相关行业的投资机会，保证整体投资业绩的持续性。 1、大类资产配置；2、股票投资策略；3、债券投资策略；4、股指期货投资策略；5、国债期货投资策略；6、资产支持证券投资策略。	
业绩比较基准	中证医药卫生指数收益率×90%+中证全债指数收益率×10%	
风险收益特征	本基金为股票型基金，其预期风险和预期收益水平高于货币市场基金、债券型基金与混合型基金。	
基金管理人	农银汇理基金管理有限公司	
基金托管人	恒丰银行股份有限公司	
下属分级基金的基金简称	农银医疗精选股票 A	农银医疗精选股票 C
下属分级基金的交易代码	017312	017313
报告期末下属分级基金的份额总额	41,644,656.11 份	9,743,818.86 份

### § 3 主要财务指标和基金净值表现

#### 3.1 主要财务指标

单位：人民币元

主要财务指标	报告期（2024 年 4 月 1 日-2024 年 6 月 30 日）	
	农银医疗精选股票 A	农银医疗精选股票 C
1. 本期已实现收益	-1,654,382.73	-397,370.06
2. 本期利润	-4,444,414.94	-1,047,467.87
3. 加权平均基金份额本期利润	-0.1070	-0.1060
4. 期末基金资产净值	34,818,539.04	8,107,384.80
5. 期末基金份额净值	0.8361	0.8321

注：1、本期已实现收益指基金本期利息收入、投资收益、其他收入（不含公允价值变动收益）扣除相关费用后的余额，本期利润为本期已实现收益加上本期公允价值变动收益。

2、所述基金业绩指标不包括持有人认购或交易基金的各项费用，计入费用后实际收益水平要低于所列数字。

#### 3.2 基金净值表现

##### 3.2.1 基金份额净值增长率及其与同期业绩比较基准收益率的比较

农银医疗精选股票 A

阶段	净值增长率①	净值增长率标准 差②	业绩比较基准 收益率③	业绩比较基准 收益率标准差 ④	①-③	②-④
过去三个月	-11.25%	1.25%	-8.98%	0.92%	-2.27%	0.33%
过去六个月	-16.30%	1.64%	-17.89%	1.28%	1.59%	0.36%
过去一年	-16.61%	1.29%	-20.78%	1.15%	4.17%	0.14%
自基金合同 生效起至今	-16.39%	1.21%	-25.48%	1.12%	9.09%	0.09%

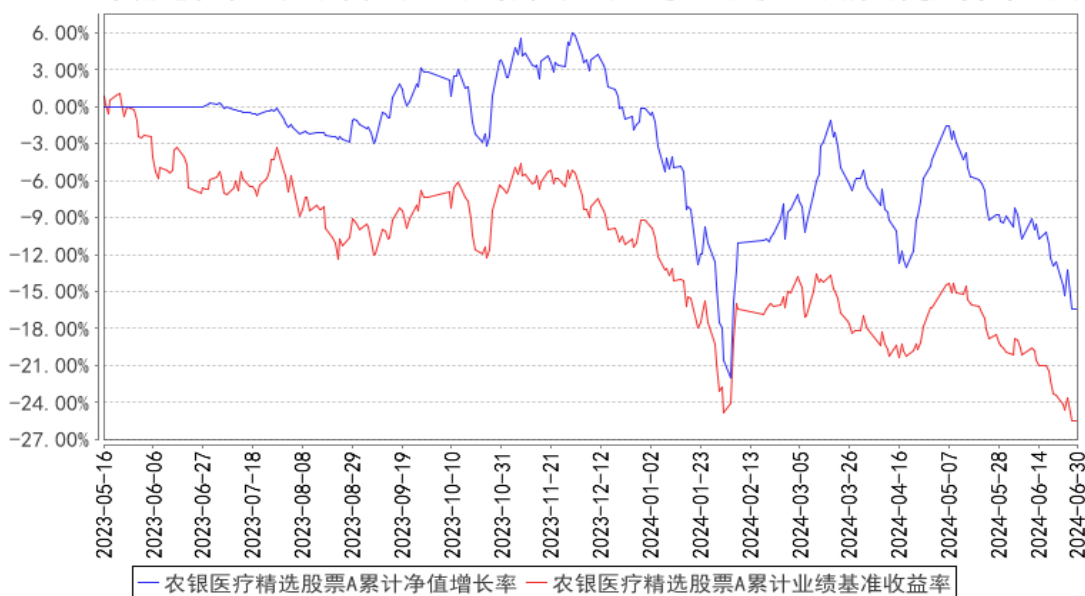
农银医疗精选股票 C

阶段	净值增长率①	净值增长率标准 差②	业绩比较基准 收益率③	业绩比较基准 收益率标准差 ④	①-③	②-④
过去三个月	-11.34%	1.25%	-8.98%	0.92%	-2.36%	0.33%

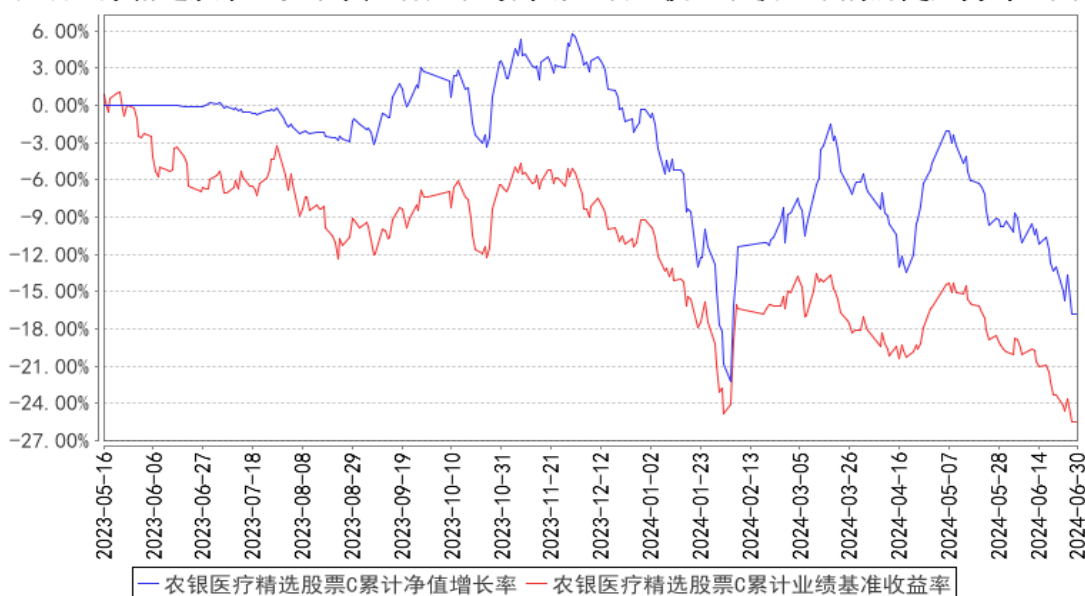
过去六个月	-16.47%	1.64%	-17.89%	1.28%	1.42%	0.36%
过去一年	-16.95%	1.29%	-20.78%	1.15%	3.83%	0.14%
自基金合同生效起至今	-16.79%	1.21%	-25.48%	1.12%	8.69%	0.09%

### 3.2.2 自基金合同生效以来基金累计净值增长率变动及其与同期业绩比较基准收益率变动的比较

农银医疗精选股票A累计净值增长率与同期业绩比较基准收益率的历史走势对比图



农银医疗精选股票C累计净值增长率与同期业绩比较基准收益率的历史走势对比图



注：本基金的投资组合比例为：股票资产占基金资产的比例为 80%–95%，投资于本基金界定的医疗主题相关股票的比例不低于非现金基金资产的 80%。本基金建仓期为基金合同生效日（2023 年 5

月 16 日) 起 6 个月, 建仓期满时, 本基金各项投资比例已达到基金合同规定的投资比例。

## § 4 管理人报告

### 4.1 基金经理 (或基金经理小组) 简介

姓名	职务	任本基金的基金经理期限		证券从业年限	说明
		任职日期	离任日期		
梦圆	本基金的基金经理	2023 年 5 月 16 日	-	10 年	硕士研究生。历任中银基金管理有限公司研究员、农银汇理基金管理有限公司基金经理助理, 现任农银汇理基金管理有限公司基金经理。

#### 4.1.1 期末兼任私募资产管理计划投资经理的基金经理同时管理的产品情况

报告期末, 本基金基金经理不存在兼任私募资产管理计划投资经理的情况。

### 4.2 管理人对报告期内本基金运作合规守信情况的说明

本报告期内, 本基金管理人严格遵守《证券投资基金法》和其他有关法律法规、基金合同的相关规定, 依照诚实信用、勤勉尽责、安全高效的原则管理和运用基金资产, 没有损害基金份额持有人利益的行为。

### 4.3 公平交易专项说明

#### 4.3.1 公平交易制度的执行情况

报告期内, 本基金管理人严格执行了《证券投资基金管理公司公平交易制度指导意见》等法规和公司内部公平交易制度的规定, 通过系统和人工等方式在各环节严格控制交易公平执行, 确保旗下管理的所有投资组合得到公平对待。

#### 4.3.2 异常交易行为的专项说明

报告期内未发现本基金存在异常交易行为。

报告期内, 所有投资组合参与的交易所公开竞价同日反向交易成交较少的单边交易量未超过该证券当日成交量的 5%。

### 4.4 报告期内基金的投资策略和运作分析

在 2024 年二季度中, 医药板块整体回调幅度较为显著, 不同的子行业在本季度中处于轮动下跌的趋势。其中, 4 月份中小盘股票负向超额较为明显, 与市场整体风格保持一致, 从板块来看, 前期上涨较多的创新药, 医疗 AI 回撤较为显著。参与美联储 5 月 FOMC 会议的官员表示近期的数据并不支持降息, 降息预期再度延后, 这使得医药科技类资产在 5 月继续回调。6 月份受到药品

比价政策以及个别省份药占比新政影响，药店板块与中药板块收到较大影响，出现超额下跌。整个二季度来看，因为行业增速放缓，政策面未出现边际变化等原因，导致整个板块普跌，其中中小盘跌幅超过大盘。

展望 3 季度，我们依旧维持年初的观点，医药投资的五个关键词是创新、出海、院内国产替代加速、老龄化消费以及国企改革。但在下半年需要更为关注企业的管理人风险。

创新：医药创新一直是我们配置的重要方向，我们认为一个药企具备全球前沿创新能力，具备可以满足临床未被满足需求的产品，是创新药中非常有配置价值的标的。在个股的筛选上，我们认为还是应该主要以产品的创新性、出海预期、盈利能力、估值等作为主要指标，因为创新药的弹性还是来自于 PE 的扩张。

出海：考虑到目前全球地缘政治风险加剧，我们降低了一部分出海方向的配置比例，但出海依旧是我们的配置主线之一。中国医药制造业企业出海能力排序为：低值耗材>医疗设备>高值耗材≈创新药。除个别医疗设备企业完成了本土化运营，处于全球品牌力提升的阶段外，中国大多数的创新药、IVD、高值耗材、医疗设备企业在海外市场还处于产品注册与渠道拓展阶段，未来有很大的发展空间。从标的选择上，我们目前更倾向于全球化程度较高，或以新兴市场为主要增长点的公司以对冲地缘政治风险。

院内国产替代加速：受到国内整体院内市场放缓的影响，2 季度以院内市场为主的公司整体业绩增速不佳，国产替代公司虽然增速高于行业平均增速，但受到大环境影响增长中枢也有所下调，我们会在院内市场增速出现拐点的时候加强这一部分的配置。

老龄化消费：考虑到未来十年中国的老龄人口将加速增长，并且消费能力相比上一代的老年人有所提升，我们看好未来老龄化消费的投资机会。从细分板块来看，包括慢病中药 OTC，家用医疗设备，康复医疗等。

国企改革：我们在筛选国企改革以及偏红利资产时，主要关注点为估值、自由现金流回报率情况、分红情况以及运营资本变化情况，在此基础上寻找基本面改善显著，具有边际成长性提升的公司。2 季度整体从进度上来看有所放缓，但不改长期国企改革趋势。

从宏观上来看，上半年整体数据符合预期，但是部分上市公司业绩不达预期，主要表现在服务业拖累较为明显。从海外来看，美国经济韧性和通胀韧性使得美联储降息预期被推至 2025 年。从证券市场来看，市场风险偏好急剧收缩，红利类资产一枝独秀。展望医药行业，由于市场认为医药行业的盈利拐点延后导致板块持续下跌，近期指数已跌至十年期新低，2023 年三季度开始医药整体为低基数，如果可以走出明显基本面拐点，我们认为在此估值下医药拥有较大弹性。

#### 4.5 报告期内基金的业绩表现

截至本报告期末农银医疗精选股票 A 基金份额净值为 0.8361 元，本报告期基金份额净值增长率为-11.25%；截至本报告期末农银医疗精选股票 C 基金份额净值为 0.8321 元，本报告期基金份额净值增长率为-11.34%；同期业绩比较基准收益率为-8.98%。

#### 4.6 报告期内基金持有人数或基金资产净值预警说明

本基金从 2024 年 3 月 22 日至 2024 年 5 月 5 日，从 2024 年 5 月 8 日至本报告期末，分别连续 20 个工作日以上出现基金资产净值低于 5000 万的情形，根据 2014 年 8 月 8 日生效的《公开募集证券投资基金运作管理办法》第四十一条规定的条件，予以披露。

## § 5 投资组合报告

### 5.1 报告期末基金资产组合情况

序号	项目	金额（元）	占基金总资产的比例（%）
1	权益投资	36,432,272.61	83.48
	其中：股票	36,432,272.61	83.48
2	基金投资	-	-
3	固定收益投资	-	-
	其中：债券	-	-
	资产支持证券	-	-
4	贵金属投资	-	-
5	金融衍生品投资	-	-
6	买入返售金融资产	-	-
	其中：买断式回购的买入返售金融资产	-	-
7	银行存款和结算备付金合计	7,007,972.49	16.06
8	其他资产	202,712.39	0.46
9	合计	43,642,957.49	100.00

### 5.2 报告期末按行业分类的股票投资组合

#### 5.2.1 报告期末按行业分类的境内股票投资组合

代码	行业类别	公允价值（元）	占基金资产净值比例（%）
A	农、林、牧、渔业	-	-
B	采矿业	-	-
C	制造业	36,003,857.61	83.87
D	电力、热力、燃气及水生产和供应业	-	-
E	建筑业	-	-
F	批发和零售业	408,807.00	0.95

G	交通运输、仓储和邮政业		-
H	住宿和餐饮业		-
I	信息传输、软件和信息技术服务业		-
J	金融业		-
K	房地产业		-
L	租赁和商务服务业		-
M	科学研究和技术服务业		-
N	水利、环境和公共设施管理业		-
O	居民服务、修理和其他服务业		-
P	教育		-
Q	卫生和社会工作	19,608.00	0.05
R	文化、体育和娱乐业		-
S	综合		-
	合计	36,432,272.61	84.87

### 5.2.2 报告期末按行业分类的港股通投资股票投资组合

本基金本报告期末未持有港股通投资股票。

### 5.3 期末按公允价值占基金资产净值比例大小排序的股票投资明细

#### 5.3.1 报告期末按公允价值占基金资产净值比例大小排序的前十名股票投资明细

序号	股票代码	股票名称	数量（股）	公允价值（元）	占基金资产净值比例（%）
1	600276	恒瑞医药	88,900	3,419,094.00	7.97
2	688266	泽璟制药	42,704	2,315,410.88	5.39
3	688331	荣昌生物	49,449	2,136,196.80	4.98
4	002422	科伦药业	70,200	2,129,166.00	4.96
5	300406	九强生物	138,100	2,123,978.00	4.95
6	688062	迈威生物	72,387	2,094,879.78	4.88
7	300760	迈瑞医疗	6,400	1,861,824.00	4.34
8	688336	三生国健	90,603	1,843,771.05	4.30
9	002294	信立泰	47,100	1,254,273.00	2.92
10	300049	福瑞股份	24,500	1,233,330.00	2.87

### 5.4 报告期末按债券品种分类的债券投资组合

本基金本报告期末未持有债券。

### 5.5 报告期末按公允价值占基金资产净值比例大小排序的前五名债券投资明细

本基金本报告期末未持有债券。

### 5.6 报告期末按公允价值占基金资产净值比例大小排序的前十名资产支持证券投资 明细



本基金本报告期末未持有资产支持证券。

#### 5.7 报告期末按公允价值占基金资产净值比例大小排序的前五名贵金属投资明细

本基金本报告期末未持有贵金属投资。

#### 5.8 报告期末按公允价值占基金资产净值比例大小排序的前五名权证投资明细

本基金本报告期末未持有权证。

#### 5.9 报告期末本基金投资的股指期货交易情况说明

##### 5.9.1 报告期末本基金投资的股指期货持仓和损益明细

本基金本报告期末未持有股指期货。

##### 5.9.2 本基金投资股指期货的投资政策

本基金本报告期末未持有股指期货。

#### 5.10 报告期末本基金投资的国债期货交易情况说明

##### 5.10.1 本期国债期货投资政策

本基金本报告期末未持有国债期货。

##### 5.10.2 报告期末本基金投资的国债期货持仓和损益明细

本基金本报告期末未持有国债期货。

##### 5.10.3 本期国债期货投资评价

本基金本报告期末未持有国债期货。

#### 5.11 投资组合报告附注

##### 5.11.1 本基金投资的前十名证券的发行主体本期是否出现被监管部门立案调查，或在报告编制日前一年内受到公开谴责、处罚的情形

本基金投资的前十名证券的发行主体本期没有被监管部门立案调查或在本报告编制日前一年内受到公开谴责、处罚的情况。

##### 5.11.2 基金投资的前十名股票是否超出基金合同规定的备选股票库

本基金投资的前十名股票没有超出基金合同规定的备选股票库。

##### 5.11.3 其他资产构成

序号	名称	金额（元）
----	----	-------

1	存出保证金	59,605.68
2	应收证券清算款	142,727.13
3	应收股利	-
4	应收利息	-
5	应收申购款	379.58
6	其他应收款	-
7	其他	-
8	合计	202,712.39

#### 5.11.4 报告期末持有的处于转股期的可转换债券明细

本基金本期末未持有处于转股期的可转换债券。

#### 5.11.5 报告期末前十名股票中存在流通受限情况的说明

本基金本报告期末前十名股票中不存在流通受限情况。

### § 6 开放式基金份额变动

单位：份

项目	农银医疗精选股票 A	农银医疗精选股票 C
报告期期初基金份额总额	41,860,287.06	10,021,753.51
报告期期间基金总申购份额	2,911,857.09	360,067.76
减：报告期期间基金总赎回份额	3,127,488.04	638,002.41
报告期期间基金拆分变动份额（份额减少以“-”填列）	-	-
报告期期末基金份额总额	41,644,656.11	9,743,818.86

注：总申购份额含红利再投、转换入份额；总赎回份额含转换出份额。

### § 7 基金管理人运用固有资金投资本基金情况

#### 7.1 基金管理人持有本基金份额变动情况

截至本季度末，基金管理人无运用固有资金投资本基金情况。

#### 7.2 基金管理人运用固有资金投资本基金交易明细

截至本季度末，基金管理人无运用固有资金投资本基金情况。

### § 8 影响投资者决策的其他重要信息

#### 8.1 报告期内单一投资者持有基金份额比例达到或超过 20%的情况

本基金本报告期内无单一投资者持有基金份额比例达到或超过 20%的情况。

## 8.2 影响投资者决策的其他重要信息

无。

## § 9 备查文件目录

### 9.1 备查文件目录

- 1、中国证监会准予注册本基金募集的文件；
- 2、《农银汇理医疗精选股票型证券投资基金基金合同》；
- 3、《农银汇理医疗精选股票型证券投资基金托管协议》；
- 4、基金管理人业务资格批件、营业执照；
- 5、基金托管人业务资格批件、营业执照；
- 6、本报告期内公开披露的临时公告。

### 9.2 存放地点

备查文件存放于基金管理人的办公地址：中国（上海）自由贸易试验区银城路 9 号 50 层。

### 9.3 查阅方式

投资者可到基金管理人的办公地址及网站免费查阅备查文件。在支付工本费后，投资者可在合理时间内取得备查文件的复制件或复印件。

农银汇理基金管理有限公司

2024 年 7 月 18 日