

建信添福悠享稳健养老目标一年持有期债  
券型基金中基金(FOF)  
2024年第2季度报告

2024年6月30日

基金管理人：建信基金管理有限责任公司

基金托管人：招商证券股份有限公司

报告送出日期：2024年7月18日

## §1 重要提示

基金管理人的董事会及董事保证本报告所载资料不存在虚假记载、误导性陈述或重大遗漏，并对其内容的真实性、准确性和完整性承担个别及连带责任。

基金托管人招商证券股份有限公司根据本基金合同规定，于2024年7月16日复核了本报告中的财务指标、净值表现和投资组合报告等内容，保证复核内容不存在虚假记载、误导性陈述或者重大遗漏。

基金管理人承诺以诚实信用、勤勉尽责的原则管理和运用基金资产，但不保证基金一定盈利。

基金的过往业绩并不代表其未来表现。投资有风险，投资者在作出投资决策前应仔细阅读本基金的招募说明书。

本报告中财务资料未经审计。

本报告期自2024年4月1日起至6月30日止。

## §2 基金产品概况

基金简称	建信添福悠享稳健养老目标一年持有债券(FOF)
基金主代码	017706
基金运作方式	契约型开放式
基金合同生效日	2023年6月29日
报告期末基金份额总额	270,766,600.71份
投资目标	本基金通过主动精选基金品种，并根据市场变化动态调整控制基金下行风险，力争追求基金长期稳健增值。
投资策略	<p>(一) 大类资产配置策略</p> <p>通过对各类资产的长期收益率、波动率、相关性的计算与分析，结合对宏观经济及市场策略的研究，判断宏观经济发展趋势、政策导向、市场未来的发展趋势，从而形成对各类资产的未来收益能力和潜在风险水平的判断与比较，基于大类资产的比较结果进行配置，并在一定的范围内动态调整各类资产在组合中的比例。</p> <p>(二) 基金筛选策略</p> <p>本基金将结合定量分析与定性分析，从基金分类、长期业绩、归因分析、基金经理和基金管理人五大维度对全市场基金进行综合评判和打分，并从中甄选出运作合规、风格清晰、中长期收益良好、业绩波动性较低的优秀基金作为投资标的。</p> <p>(三) 股票、债券投资策略</p> <p>1、股票投资策略</p> <p>在进行股票投资时，本基金将结合定性分析与定量分析，充分发挥基金管理人研究团队和投资团队“自下而上”的</p>

	<p>主动选股能力，选择具有长期持续增长能力的公司。具体从公司基本状况和股票估值两个方面进行筛选。</p> <p>2、债券投资策略</p> <p>在进行债券投资时，本基金将会考量利率预期策略、信用债券投资策略、套利交易策略、可转换债券投资策略和资产支持证券投资策略，选择合适时机投资于低估的债券品种，通过积极主动管理，获得超额收益。</p> <p>3、可转债投资策略</p> <p>本基金投资可转债的主要策略有行业配置策略、个券精选策略、分阶段投资策略、买入并持有策略、条款博弈策略、低风险套利策略、分离交易可转债的投资策略。</p> <p>(四) 资产支持证券投资策略</p> <p>在进行资产支持证券投资时，本基金将分析资产支持证券的资产特征，估计违约率和提前偿付比率，并利用收益率曲线和期权定价模型，对资产支持证券进行估值。本基金将严格控制资产支持证券的总体投资规模并进行分散投资，以降低流动性风险。</p>
业绩比较基准	85%×中债综合指数收益率+10%×中证 800 指数收益率+5%×金融机构人民币活期存款利率(税后)
风险收益特征	本基金为债券型基金中基金，其预期收益和预期风险水平高于货币市场基金，低于混合型基金中基金、混合型基金、股票型基金中基金和股票型基金。
基金管理人	建信基金管理有限责任公司
基金托管人	招商证券股份有限公司
下属分级基金的基金简称	建信添福悠享稳健养老目标一年持有债券(FOF) A 建信添福悠享稳健养老目标一年持有债券(FOF) Y
下属分级基金的交易代码	017706 020189
报告期末下属分级基金的份额总额	267,909,679.53份 2,856,921.18份

### § 3 主要财务指标和基金净值表现

#### 3.1 主要财务指标

单位：人民币元

主要财务指标	报告期(2024年4月1日-2024年6月30日)	
	建信添福悠享稳健养老目标一年持有债券(FOF) A	建信添福悠享稳健养老目标一年持有债券(FOF) Y
1. 本期已实现收益	793,662.77	6,479.14
2. 本期利润	2,235,243.14	20,793.05
3. 加权平均基金份额本期利润	0.0083	0.0086
4. 期末基金资产净值	274,343,740.12	2,927,404.83
5. 期末基金份额净	1.0240	1.0247

值		
---	--	--

注：1、本期已实现收益指基金本期利息收入、投资收益、其他收入（不含公允价值变动收益）扣除相关费用和信用减值损失后的余额，本期利润为本期已实现收益加上本期公允价值变动收益。

2、所述基金业绩指标不包括持有人认购或交易基金的各项费用，计入费用后实际收益水平要低于所列数字。

### 3.2 基金净值表现

#### 3.2.1 基金份额净值增长率及其与同期业绩比较基准收益率的比较

建信添福悠享稳健养老目标一年持有债券 (FOF) A

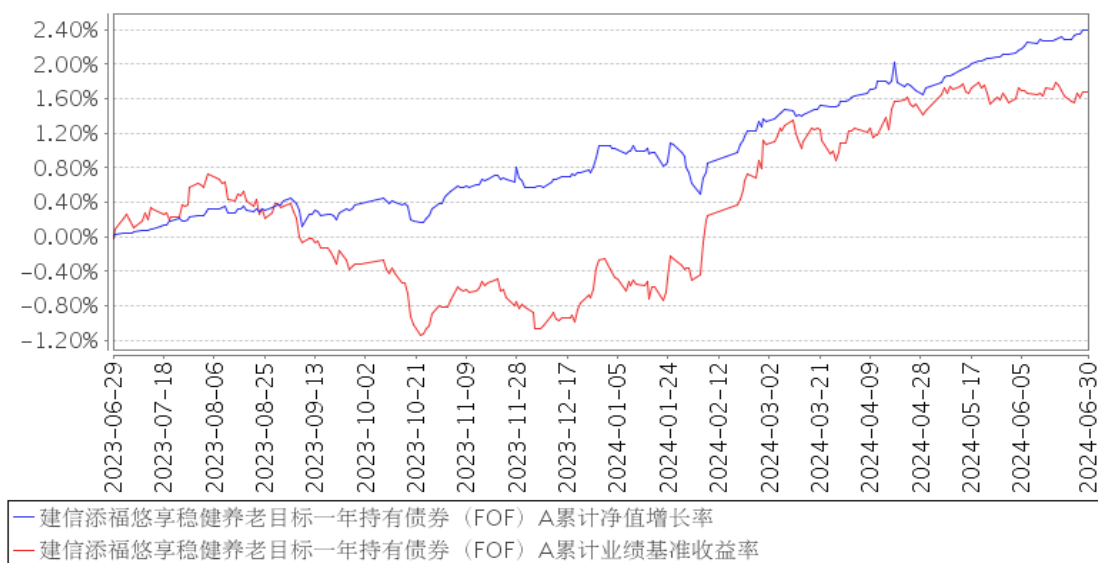
阶段	净值增长率①	净值增长率标准差②	业绩比较基准收益率③	业绩比较基准收益率标准差④	①-③	②-④
过去三个月	0.82%	0.05%	0.59%	0.08%	0.23%	-0.03%
过去六个月	1.33%	0.06%	1.94%	0.10%	-0.61%	-0.04%
过去一年	2.38%	0.05%	1.59%	0.09%	0.79%	-0.04%
自基金合同生效起至今	2.40%	0.05%	1.68%	0.09%	0.72%	-0.04%

建信添福悠享稳健养老目标一年持有债券 (FOF) Y

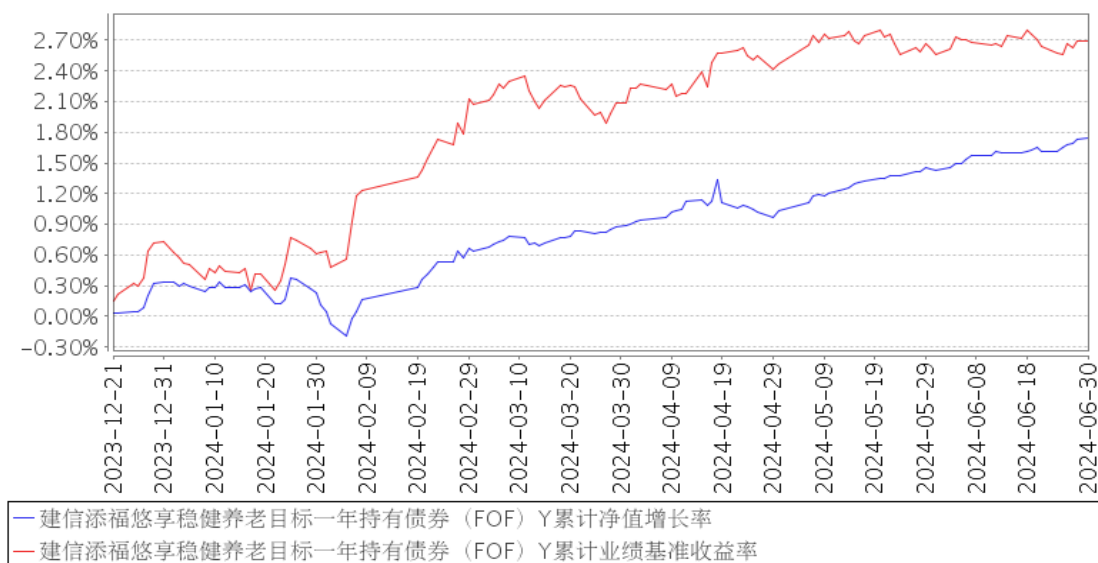
阶段	净值增长率①	净值增长率标准差②	业绩比较基准收益率③	业绩比较基准收益率标准差④	①-③	②-④
过去三个月	0.85%	0.05%	0.59%	0.08%	0.26%	-0.03%
过去六个月	1.40%	0.06%	1.94%	0.10%	-0.54%	-0.04%
自基金合同生效起至今	1.74%	0.06%	2.69%	0.10%	-0.95%	-0.04%

#### 3.2.2 自基金合同生效以来基金累计净值增长率变动及其与同期业绩比较基准收益率变动的比较

建信添福悠享稳健养老目标一年持有债券 (FOF) A 累计净值增长率与同期业绩比较基准收益率的历史走势对比图



建信添福悠享稳健养老目标一年持有债券 (FOF) Y 累计净值增长率与同期业绩比较基准收益率的历史走势对比图



注：本基金基金合同于 2023 年 6 月 29 日生效，截至报告期末建仓结束未满一年。本基金建仓期为 6 个月，建仓期结束时各项资产配置比例符合基金合同相关规定。

### 3.3 其他指标

无。

## § 4 管理人报告

### 4.1 基金经理（或基金经理小组）简介

姓名	职务	任本基金的基金经理期限		证券从业年限	说明
		任职日期	离任日期		

王志鹏	本基金的基金经理	2023年8月31日	-	10	王志鹏先生，硕士。曾任博时基金管理有限公司研究员、华夏基金管理有限公司风险经理、建信资本管理有限责任公司风险合规部风险经理、资本管理一部副总裁、业务总监、资本管理部投资经理等职务。2022年12月加入建信基金，现任数量投资部业务经理。2023年8月31日起任建信优享稳健养老目标一年持有期混合型基金中基金(FOF)、建信添福悠享稳健养老目标一年持有期债券型基金中基金(FOF)、建信龙祥稳进6个月持有期混合型基金中基金(FOF)、建信福泽安泰混合型基金中基金(FOF)的基金经理。
姜华	数量投资部高级基金经理，本基金的基金经理	2023年6月29日	-	15	姜华先生，数量投资部高级基金经理，硕士。曾任中国农业银行大连中山支行担任信贷部经理、新华人寿保险股份有限公司精算部资产负债管理高级专员、安永(中国)企业咨询有限公司北京分公司高级精算咨询顾问、新华资产管理股份有限公司投资经理、量化投资负责人。2017年2月加入我公司，历任资产配置及量化投资部投资经理、FOF基金经理、资产配置及量化投资部首席FOF投资官、高级基金经理等职务。2019年1月10日起担任建信福泽安泰混合型基金中基金(FOF)的基金经理；2019年8月6日至2023年2月15日任建信福泽裕泰混合型基金中基金(FOF)的基金经理；2021年1月26日至2024年6月27日任建信智汇优选一年持有期混合型管理人中管理人(MOM)证券投资基金的基金经理；2023年2月15日至2024年6月27日任建信优享进取养老目标五年持有期混合型发起式基金中基金(FOF)、建信优享平衡养老目标三年持有期混合型发起式基金中基金(FOF)的基金经理；2023年2月15日起任建信普泽养老目标日期2050五年持有期混合型发起式基金中基金(FOF)、建信龙祥稳进6个月持有期混合型基金中基金(FOF)的基金经理；2023年3月29日起任建信优享稳健养老目标一年持有期混合型基金中基金(FOF)的基金经理；2023年6月29日起任建信添福悠享稳健养老目标一年持有期债券型基金中基金(FOF)的基金经理。

#### 4.1.1 期末兼任私募资产管理计划投资经理的基金经理同时管理的产品情况

无。

#### 4.2 管理人对报告期内本基金运作合规守信情况的说明

在本报告期内，基金管理人不存在损害基金份额持有人利益的行为。基金管理人勤勉尽责地为基金份额持有人谋求利益，严格遵守了《证券法》、《证券投资基金法》、其他有关法律法规的规定和《建信添福悠享稳健养老目标一年持有期债券型基金中基金（FOF） 基金合同》的规定。

#### 4.3 公平交易专项说明

##### 4.3.1 公平交易制度的执行情况

为了公平对待投资人，保护投资人利益，避免出现不正当关联交易、利益输送等违法违规行为，公司根据《证券投资基金法》、《证券投资基金管理公司内部控制指导意见》、《证券投资基金公司公平交易制度指导意见》等法律法规和公司内部制度，制定和修订了《公平交易管理办法》、《异常交易管理办法》、《公司防范内幕交易管理办法》、《利益冲突管理办法》等风险管控制度。公司使用的交易系统中设置了公平交易模块，一旦出现不同基金同时买卖同一证券时，系统自动切换至公平交易模块进行操作，确保在投资管理活动中公平对待不同投资组合，严禁直接或通过第三方的交易安排在不同投资组合之间进行利益输送。

##### 4.3.2 异常交易行为的专项说明

本报告期内，本基金管理人所有投资组合参与的交易所公开竞价同日反向交易成交较少的单边交易量超过该证券当日成交量的5%的情况有1次，原因是投资组合投资策略需要，未导致不公平交易和利益输送。

#### 4.4 报告期内基金的投资策略和运作分析

2024年2季度，权益市场大致呈先涨后跌走势；季初制造业和出口数据较好，对市场有所提振，但此后宏观数据逐步体现需求偏弱格局，政策效果有待观察，市场风险偏好下行，主要宽基指数下行。固收市场方面，2季度收益率在波动中下行。

权益方面，4月份宏观经济数据尚可，制造业和出口表现较好；叠加政策预期发酵和海外资金回流，市场整体上涨。但此后需求偏弱态势进一步凸显，地产517新政后政策效果有待观察，市场开始震荡回落。尽管半导体国家大基金三期成立和苹果支持人工智能的新产品发布对电子板块形成了提振，但市场整体成交仍较为低迷，季末主要宽基指数下行至本季低点附近。2季度，

上证指数、沪深 300 分别下跌 2.43%、2.14%，偏股基金指数下跌 2.26%，科创 50 和创业板分别下跌 6.64%和 7.41%，小盘股跌幅最大，中证 1000 和中证 2000 分别下跌 10.02%、13.75%。结构方面，中特估表现最优，其次是科技和红利，消费、医药、新能源表现最差。

固收方面，2 季度央行对流动性总体较为呵护，资金面大体平稳，临近跨季资金价格略有走高。期间尽管面临地产政策超预期、央行频繁喊话等，债市收益率仍在波动中下行，主要是基本面总体疲弱、财政发力低于预期，而机构配置需求较强，市场对央行喊话的反应钝化，叠加股债跷跷板效应，季末十年国债收益率下行至 2.21%附近。

展望后市，权益方面，国内基本面偏弱，新旧动能的转换仍需时日，经济短期内不太具备趋势性向上的动能。当前来看，市场整体的 beta 逐渐收敛，板块间的 alpha 分化不断拉大。三中全会更多聚焦于中长期的改革，不大会涉及短期的经济刺激政策；改革成效需要较长的时间才能显现，而增量资金不足的现状使得市场难以出现整体性的估值提升。我们认为国内权益市场总体偏震荡，“成长+红利”的哑铃型配置策略依然有效，需重视海外市场及商品资产的投资机会。下一阶段我们总体上均衡配置，逢低布局红利、中特估板块的同时，紧密跟踪高景气度或有希望实现突破的新兴产业，并积极捕捉超跌反弹的结构性机会，参与波段交易。

固收方面，下一阶段最大的扰动项仍是央行政策方向，央行公开操作将阶段性影响债市情绪及机构行为。但从基本面、流动性和配置需求看，债市趋势并未反转；一方面，在没有增量政策加码稳增长背景下基本面仍利好债市；一方面，流动性维持均衡偏松，资金面压力不大；此外，资产荒延续。总体来看，债市短期小幅承压，超长端波动加大，但预计调整幅度有限，中期债市大方向并未改变。

本基金作为低波动定位的产品，我们深知客户对于正收益的需求，基于对客户体验的重视，我们特别注重对回撤和波动的控制，因此在管理过程中，我们一方面我们在严格控制信用风险的前提下通过配置债券基金保持较高的费后静态收益率，另一方面我们努力通过挖掘风险资产策略机会以增厚正收益。

本季度国内权益资产依然缺乏赚钱效应，债券资产继续吸引了大量避险资金。本基金继续坚持了绝对收益定位，通过股债资产的合理搭配较好的控制了单位净值的波动和回撤。

感谢各位持有人的信任与陪伴，本基金成立首年收益率超过了成立时同期一年期定期存款收益率，同时基金单位净值从未跌破面值。未来我们会对各类资产基本面和价格的变化保持相机决策的积极心态，继续保持勤勉审慎的投资态度，踏踏实实找收益，努力为客户提供体验良好的长期可持续收益。

#### 4.5 报告期内基金的业绩表现



本报告期本基金 A 净值增长率 0.82%，波动率 0.05%，业绩比较基准收益率 0.59%，波动率 0.08%。本报告期本基金 Y 净值增长率 0.85%，波动率 0.05%，业绩比较基准收益率 0.59%，波动率 0.08%。

#### 4.6 报告期内基金持有人数或基金资产净值预警说明

无。

## §5 投资组合报告

### 5.1 报告期末基金资产组合情况

序号	项目	金额（元）	占基金总资产的比例（%）
1	权益投资	1,446,000.00	0.52
	其中：股票	1,446,000.00	0.52
2	基金投资	260,790,010.35	93.99
3	固定收益投资	-	-
	其中：债券	-	-
	资产支持证券	-	-
4	贵金属投资	-	-
5	金融衍生品投资	-	-
6	买入返售金融资产	-	-
	其中：买断式回购的买入返售金融资产	-	-
7	银行存款和结算备付金合计	14,965,527.06	5.39
8	其他资产	253,373.06	0.09
9	合计	277,454,910.47	100.00

### 5.2 报告期末按行业分类的股票投资组合

#### 5.2.1 报告期末按行业分类的境内股票投资组合

代码	行业类别	公允价值（元）	占基金资产净值比例（%）
A	农、林、牧、渔业	-	-
B	采矿业	-	-
C	制造业	-	-
D	电力、热力、燃气及水生产和供应业	1,446,000.00	0.52
E	建筑业	-	-
F	批发和零售业	-	-
G	交通运输、仓储和邮政业	-	-
H	住宿和餐饮业	-	-
I	信息传输、软件和信息技术服务业	-	-

J	金融业		-
K	房地产业		-
L	租赁和商务服务业		-
M	科学研究和技术服务业		-
N	水利、环境和公共设施管理业		-
O	居民服务、修理和其他服务业		-
P	教育		-
Q	卫生和社会工作		-
R	文化、体育和娱乐业		-
S	综合		-
	合计	1,446,000.00	0.52

### 5.2.2 报告期末按行业分类的港股通投资股票投资组合

无。

### 5.3 期末按公允价值占基金资产净值比例大小排序的股票投资明细

#### 5.3.1 报告期末按公允价值占基金资产净值比例大小排序的前十名股票投资明细

序号	股票代码	股票名称	数量(股)	公允价值(元)	占基金资产净值比例(%)
1	600900	长江电力	50,000	1,446,000.00	0.52

### 5.4 报告期末按债券品种分类的债券投资组合

无。

### 5.5 报告期末按公允价值占基金资产净值比例大小排序的前五名债券投资明细

无。

### 5.6 报告期末按公允价值占基金资产净值比例大小排序的前十名资产支持证券投资 明细

无。

### 5.7 报告期末按公允价值占基金资产净值比例大小排序的前五名贵金属投资明细

无。

### 5.8 报告期末按公允价值占基金资产净值比例大小排序的前五名权证投资明细

无。

### 5.9 报告期末本基金投资的国债期货交易情况说明

#### 5.9.1 本期国债期货投资政策

无

### 5.9.2 报告期末本基金投资的国债期货持仓和损益明细

无。

### 5.9.3 本期国债期货投资评价

无。

## 5.10 投资组合报告附注

### 5.10.1 本基金投资的前十名证券的发行主体本期是否出现被监管部门立案调查，或在报告编制日前一年内受到公开谴责、处罚的情形

本基金该报告期内投资前十名证券的发行主体未披露被监管部门立案调查和在报告编制日前一年内受到公开谴责、处罚。

### 5.10.2 基金投资的前十名股票是否超出基金合同规定的备选股票库

基金投资的前十名股票未超出基金合同规定的投资范围。

### 5.10.3 其他资产构成

序号	名称	金额（元）
1	存出保证金	202,429.83
2	应收证券清算款	-
3	应收股利	1,243.25
4	应收利息	-
5	应收申购款	27,977.18
6	其他应收款	21,722.80
7	其他	-
8	合计	253,373.06

### 5.10.4 报告期末持有的处于转股期的可转换债券明细

无。

### 5.10.5 报告期末前十名股票中存在流通受限情况的说明

无。

### 5.10.6 投资组合报告附注的其他文字描述部分

由于四舍五入原因，分项之和与合计可能有尾差。

## §6 基金中基金

### 6.1 报告期末按公允价值占基金资产净值比例大小排序的前十名基金投资明细

序号	基金代码	基金名称	运作方式	持有份额(份)	公允价值(元)	占基金资产净值比例(%)	是否属于基金管理人及管理人关联方所管理的基金
1	531021	建信纯债债券C	契约型开放式	30,000,000.00	46,812,000.00	16.88	是
2	008022	建信短债债券F	契约型开放式	32,501,187.73	36,671,090.12	13.23	是
3	006989	建信中短债纯债债券A	契约型开放式	34,393,338.93	36,333,123.25	13.10	是
4	161716	招商双债	上市契约型开放式(LOF)	14,008,873.00	21,837,031.23	7.88	否
5	005350	诺德短债债券A	契约型开放式	19,025,034.14	21,524,923.63	7.76	否
6	006990	建信中短债纯债债券C	契约型开放式	17,077,274.71	17,992,616.63	6.49	是
7	531028	建信短债债券A	契约型开放式	15,413,477.77	17,406,440.45	6.28	是
8	021381	华宝量化对冲混合D	契约型开放式	12,846,865.36	15,071,942.44	5.44	否
9	184801	鹏华前海	契约型封闭式	118,480.00	11,466,375.92	4.14	否
10	161115	易基岁丰	上市契约型开放式(LOF)	5,897,201.00	9,733,919.97	3.51	否

### 6.1.1 报告期末按公允价值占基金资产净值比例大小排序的前十名公开募集基础设施证券投资基金投资明细

无。

### 6.1.2 报告期末基金持有的全部公开募集基础设施证券投资基金情况

无。

### 6.2 当期交易及持有基金产生的费用

项目	本期费用 2024年4月1日至2024年6月30日	其中：交易及持有基金管理人以及管理人关联方所管理基金产生的费用
当期交易基金产生的申购费(元)	1,039.19	-

当期交易基金产生的赎回费(元)	-	-
当期持有基金产生的应支付销售服务费(元)	69,219.28	63,267.53
当期持有基金产生的应支付管理费(元)	205,138.21	117,272.38
当期持有基金产生的应支付托管费(元)	57,727.85	37,751.71
当期交易基金产生的交易费(元)	794.17	-

注：上述当期持有基金产生的应支付销售服务费、当期持有基金产生的应支付管理费、当期持有基金产生的应支付托管费，是根据被投资基金的实际持仓情况和被投资基金的基金合同约定费率估算得出。该三项费用根据被投资基金的基金合同约定已经作为费用计入被投资基金的基金份额净值，已在本基金持有基金的净值中体现，不构成本基金的费用。

根据相关法律法规及本基金合同的约定，本基金不得对基金中基金财产中持有的自身管理的基金部分收取管理费，本基金的托管人不得对基金中基金财产中持有的自身托管的基金部分收取托管费。基金管理人运用本基金财产申购自身管理的其他基金（ETF 除外）的，应当通过直销渠道申购且不收取申购费、赎回费（按照相关法规、基金招募说明书规定应当收取并计入基金资产的赎回费用除外）、销售服务等销售费用。相关申购费、赎回费由基金管理人直接减免，相关销售服务费由基金管理人从被投资基金收取后返还至本基金基金资产。

### 6.3 本报告期持有的基金发生的重大影响事件

无
---

## § 7 开放式基金份额变动

单位：份

项目	建信添福悠享稳健养老目标一年持有债券 (FOF) A	建信添福悠享稳健养老目标一年持有债券 (FOF) Y
报告期期初基金份额总额	267,894,424.28	1,550,017.61
报告期期间基金总申购份额	15,255.25	1,306,903.57
减：报告期期间基金总赎回份额	-	-
报告期期间基金拆分变动份额（份额减少以“-”填列）	-	-
报告期期末基金份额总额	267,909,679.53	2,856,921.18

注：如有相应情况，申购含红利再投、转换入份额及金额，赎回含转换出份额及金额。

## §8 基金管理人运用固有资金投资本基金情况

### 8.1 基金管理人持有本基金份额变动情况

无。

### 8.2 基金管理人运用固有资金投资本基金交易明细

无。

## § 9 影响投资者决策的其他重要信息

### 9.1 报告期内单一投资者持有基金份额比例达到或超过 20%的情况

无。

### 9.2 影响投资者决策的其他重要信息

无。

## §10 备查文件目录

### 10.1 备查文件目录

- 1、中国证监会批准建信添福悠享稳健养老目标一年持有期债券型基金中基金(FOF)设立的文件；
- 2、《建信添福悠享稳健养老目标一年持有期债券型基金中基金(FOF)基金合同》；
- 3、《建信添福悠享稳健养老目标一年持有期债券型基金中基金(FOF)招募说明书》；
- 4、《建信添福悠享稳健养老目标一年持有期债券型基金中基金(FOF)托管协议》；
- 5、基金管理人业务资格批件和营业执照；
- 6、基金托管人业务资格批件和营业执照；
- 7、报告期内基金管理人在指定报刊上披露的各项公告。

### 10.2 存放地点

基金管理人或基金托管人处。

### 10.3 查阅方式

投资者可在营业时间免费查阅。也可在支付工本费后，在合理时间内取得上述文件的复印件。

建信基金管理有限责任公司

2024年7月18日