

长城久鼎灵活配置混合型证券投资基金基金产品资料概要更新

编制日期：2024年6月7日

送出日期：2024年6月28日

**本概要提供本基金的重要信息，是招募说明书的一部分。
作出投资决定前，请阅读完整的招募说明书等销售文件。**

一、产品概况

| | | | |
|---------|--|----------------|------------|
| 基金简称 | 长城久鼎混合 | 基金代码 | 002542 |
| 下属基金简称 | 长城久鼎混合 A | 下属基金代码 | 002542 |
| 下属基金简称 | 长城久鼎混合 C | 下属基金代码 | 016059 |
| 基金管理人 | 长城基金管理有限公司 | 基金托管人 | 中国银行股份有限公司 |
| 基金合同生效日 | 2019年7月26日 | | |
| 基金类型 | 混合型 | 交易币种 | 人民币 |
| 运作方式 | 普通开放式 | 开放频率 | 每个开放日 |
| 基金经理 | 廖瀚博 | 开始担任本基金基金经理的日期 | 2019年7月26日 |
| | | 证券从业日期 | 2012年7月1日 |
| 其他 | 《基金合同》生效后，连续 60 个工作日出现基金份额持有人数量不满 200 人或者基金资产净值低于 5000 万元情形的，基金管理人应当向中国证监会报告并提出解决方案，如转换运作方式、与其他基金合并或者终止基金合同等，并召开基金份额持有人大会进行表决。 | | |

二、基金投资与净值表现

(一) 投资目标与投资策略

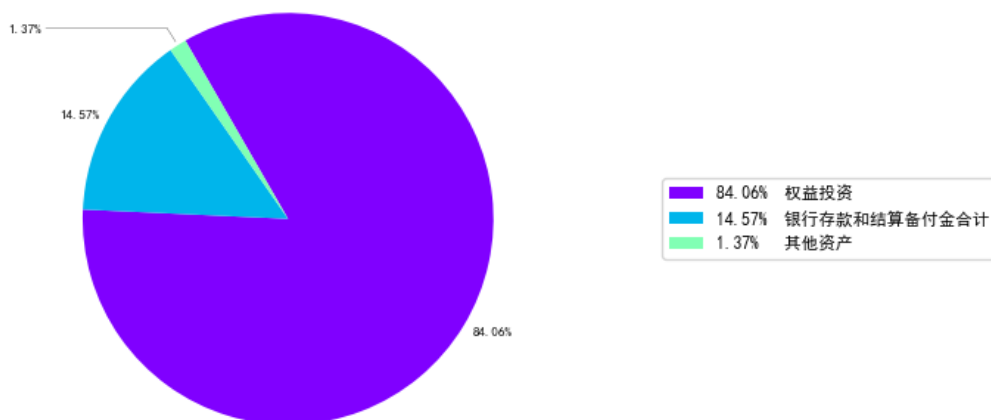
详情请见本基金《招募说明书》“基金的投资”章节内容。

| | |
|--------|--|
| 投资目标 | 本基金通过把握经济周期及行业轮动，挖掘中国经济成长过程中强势行业的优质上市公司，在控制风险的前提下，力求实现基金资产长期稳定的增值。 |
| 投资范围 | 本基金的投资对象是具有良好流动性的金融工具，包括国内依法发行上市的股票（包括中小板、创业板、存托凭证及其他经中国证监会核准或注册上市的股票）、债券、银行存款、货币市场工具以及中国证监会允许基金投资的其他金融工具，但须符合中国证监会的相关规定。本基金股票等权益类投资占基金资产的比例范围为 0-95%，债券等固定收益类投资占基金资产的比例范围为 0-95%；现金或者到期日在 1 年以内的政府债券不低于基金资产净值的 5%，其中，现金类资产不包括结算备付金、存出保证金、应收申购款。 |
| 主要投资策略 | 在大类资产配置中，本基金将采用“自上而下”的策略，通过对宏观经济运行周期、财政及货币政策、利率走势、资金供需情况、证券市场估值水平等可能影响证券市场的重要因素进行研究和预测，分析股票市场、债券市场、货币市场三大类资产的预期风险和收益，适时动态地调整基金资产 |

| | |
|--------|---|
| | 在股票、债券、现金大类资产的投资比例，以规避市场系统性风险及提高基金收益的目的。本基金在行业配置上，采用“投资时钟理论”，对于经济周期景气进行预判，并按照行业轮动的规律进行行业配置。在个股选择上，基金管理人将优选具备核心竞争力并估值合理的优势个股。主要评价维度包括：（1）公司主营业务具备核心竞争力，核心优势突出。（2）公司处于快速成长期，收入、利润连续快速增长；同时从盈利模式、公司治理、人员稳定性、创新能力等多角度来分析其成长性的持续能力；（3）个股的估值优势。 |
| 业绩比较基准 | 沪深 300 指数收益率*55%+中债总财富指数收益率*45% |
| 风险收益特征 | 本基金是混合型证券投资基金，其长期平均风险和预期收益率高于债券型基金、货币市场基金，低于股票型基金。 |

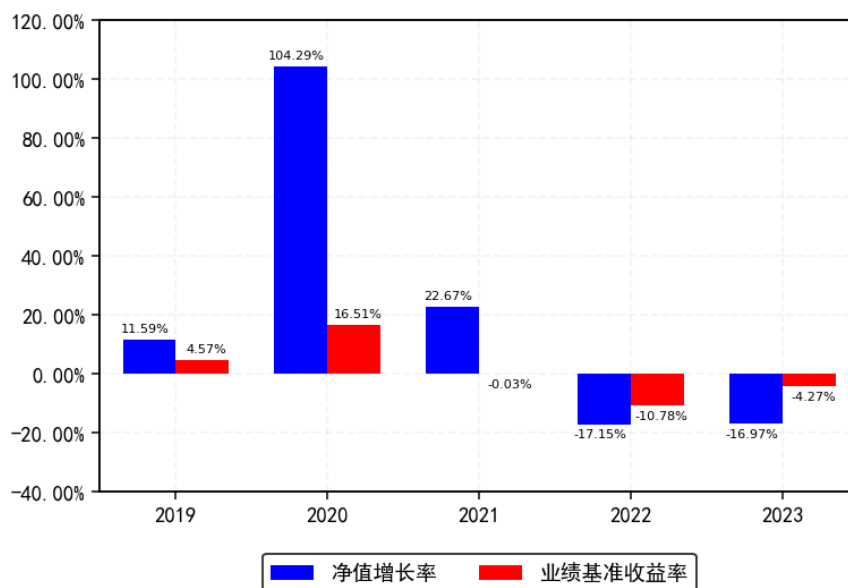
（二）投资组合资产配置图表/区域配置图表

投资组合资产配置图（2024年3月31日）

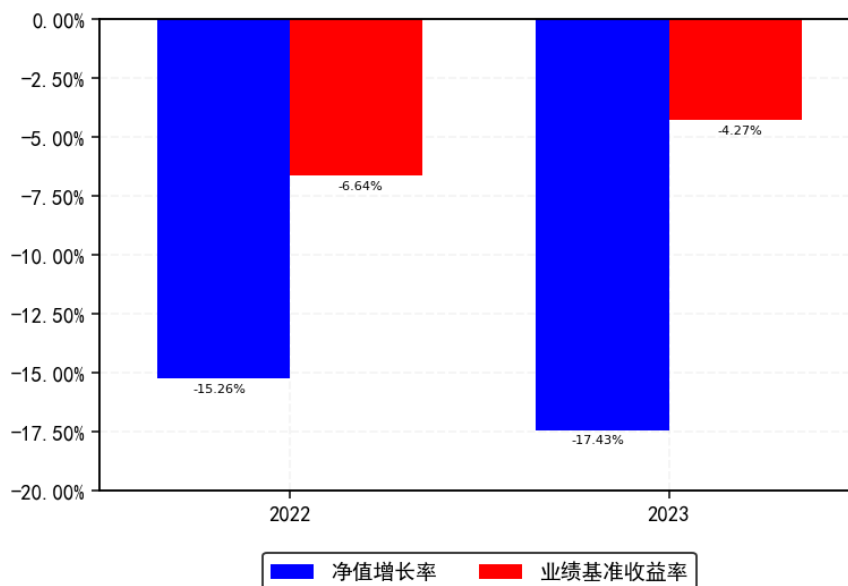


（三）自基金合同生效以来基金每年的净值增长率及与同期业绩比较基准的比较图

长城久鼎混合A基金每年净值增长率与同期业绩比较基准收益率的对比图（2023年12月31日）



长城久鼎混合C基金每年净值增长率与同期业绩比较基准收益率的对比图（2023年12月31日）



注：基金过往业绩不代表未来表现。基金合同生效当年按实际存续期计算净值增长率，不按整个自然年度进行折算。

三、投资本基金涉及的费用

（一）基金销售相关费用

以下费用在认购/申购/赎回基金过程中收取：

长城久鼎混合 A

| 费用类型 | 份额 (S) 或金额 (M) / 持有期限 (N) | 收费方式/费率 | 备注 |
|-----------|---------------------------|---------|--------|
| 申购费 (前收费) | M < 100 万元 | 1.5% | 非养老金客户 |
| | 100 万元 ≤ M < 300 万元 | 1% | 非养老金客户 |
| | 300 万元 ≤ M < 500 万元 | 0.5% | 非养老金客户 |

| | | | |
|-----|---------------------|----------|--------|
| | 500 万元 ≤ M | 1000 元/笔 | 非养老金客户 |
| | M < 100 万元 | 0.3% | 养老金客户 |
| | 100 万元 ≤ M < 300 万元 | 0.2% | 养老金客户 |
| | 300 万元 ≤ M < 500 万元 | 0.1% | 养老金客户 |
| | 500 万元 ≤ M | 1000 元/笔 | 养老金客户 |
| 赎回费 | N < 7 天 | 1.5% | 场外份额 |
| | 7 天 ≤ N < 30 天 | 0.75% | 场外份额 |
| | 30 天 ≤ N < 185 天 | 0.5% | 场外份额 |
| | 185 天 ≤ N < 366 天 | 0.25% | 场外份额 |
| | 366 天 ≤ N | 0% | 场外份额 |

长城久鼎混合 C

| 费用类型 | 份额 (S) 或金额 (M) / 持有期限 (N) | 收费方式/费率 | 备注 |
|-----------|---------------------------|---------|------|
| 申购费 (前收费) | 本基金 C 类份额不收取申购费用 | | - |
| 赎回费 | N < 7 天 | 1.5% | 场外份额 |
| | 7 天 ≤ N < 30 天 | 0.5% | 场外份额 |
| | 30 天 ≤ N | 0% | 场外份额 |

注：投资者多次认/申购，认/申购费率按每笔认/申购申请单独计算。

(二) 基金运作相关费用

以下费用将从基金资产中扣除：

| 费用类别 | 收费方式/年费率或金额 | 收取方 |
|----------------|--|------------|
| 管理费 | 1.20% | 基金管理人和销售机构 |
| 托管费 | 0.2% | 基金托管人 |
| 长城久鼎混合 A 销售服务费 | 0.00% | 销售机构 |
| 长城久鼎混合 C 销售服务费 | 0.50% | 销售机构 |
| 审计费用 | 40,000.00 | 会计师事务所 |
| 信息披露费 | 120,000.00 | 规定披露报刊 |
| 其他费用 | 基金合同生效后与基金相关的信息披露费用、会计师费、律师费、诉讼费，基金份额持有人大会费用，基金的证券交易费用，基金的银行汇划费用，以及按照国家有关规定和基金合同约定，可以在基金财产中列支的其他费用，根据有关法规及相应协议规定，按费用实际支出金额列入当期费用，由基金托管人从基金财产中支 | - |

| | | |
|--|----|--|
| | 付。 | |
|--|----|--|

注：1. 本基金交易证券、基金等产生的费用和税负，按实际发生额从基金资产扣除。

2. 审计费用、信息披露费和指数许可使用费（若有）为基金整体承担费用，非单个份额类别费用，且年金额为预估值，最终实际金额以基金定期报告披露为准。

（三）基金运作综合费用测算

若投资者认购/申购本基金份额，在持有期间，投资者需支出的运作费率如下表：

长城久鼎混合 A

| | |
|--|--------------|
| | 基金运作综合费率（年化） |
| | 1.45% |

长城久鼎混合 C

| | |
|--|--------------|
| | 基金运作综合费率（年化） |
| | 1.95% |

注：基金管理费率、托管费率、销售服务费率（若有）为基金现行费率，其他运作费用以最近一次基金年报披露的相关数据为基准测算。

四、风险揭示与重要提示

（一）风险揭示

本基金不提供任何保证。投资者可能损失投资本金。

投资有风险，投资者购买基金时应认真阅读本基金的《招募说明书》等销售文件。

本基金面临的投资风险主要包括以下几个方面：

- 1、市场风险
- 2、信用风险
- 3、流动性风险
- 4、操作风险
- 5、模型风险
- 6、法律/合同风险
- 7、通货膨胀风险
- 8、不可抗力风险
- 9、本基金特有的风险

（1）本基金投资资产支持证券的风险，可能面临资产支持证券的信用风险、利率风险、流动性风险、提前偿付风险、法律风险和操作风险。本基金管理人将通过内部信用评级、投资授信控制等方法对资产支持证券投资进行有效的风险评估和控制。同时，本基金管理人将对资产支持证券进行全程合规监控，通过事前控制、事中监督和事后报告检查等方式，确保资产支持证券投资的合法合规。

（2）本基金可投资中小企业私募债券，当基金所投资的中小企业私募债券之债务人出现违约，或在交易过程中发生交收违约，或由于中小企业私募债券信用质量降低导致价格下降等，可能造成基金财产损失。此外，受市场规模及交易活跃程度的影响，中小企业私募债券可能无法在同一价格水平上进行较大数量的买入或卖出，存在一定的流动性风险，从而对基金收益造成影响。

（3）本基金的投资范围包括存托凭证，除与其他仅投资于沪深市场股票的基金所面临的共同风险外，本基金还将面临中国存托凭证价格大幅波动甚至出现较大亏损的风险，以及与中国存托凭证发行机制相关的风险，包括存托凭证持有人与境外基础证券发行人的股东在法律地位、享有权利等方面存在差异可能引发的风险；存托凭证持有人在分红派息、

行使表决权等方面的特殊安排可能引发的风险；存托协议自动约束存托凭证持有人的风险；因多地上市造成存托凭证价格差异以及波动的风险；存托凭证持有人权益被摊薄的风险；存托凭证退市的风险；已在境外上市的基础证券发行人，在持续信息披露监管方面与境内可能存在差异的风险；境内外证券交易机制、法律制度、监管环境差异可能导致的其他风险。

10、流动性风险管理

11、其他风险

注：详情请见本基金《招募说明书》“风险揭示”章节内容。

（二）重要提示

中国证监会对本基金募集的注册，并不表明其对本基金的价值和收益作出实质性判断或保证，也不表明投资于本基金没有风险。

基金管理人依照恪尽职守、诚实信用、谨慎勤勉的原则管理和运用基金财产，但不保证基金一定盈利，也不保证最低收益。

基金投资者自依基金合同取得基金份额，即成为基金份额持有人和基金合同的当事人。

基金投资者请认真阅读基金合同中争议的处理相关章节，充分了解本基金争议处理的相关事项。

基金产品资料概要信息发生重大变更的，基金管理人将在三个工作日内更新，其他信息发生变更的，基金管理人每年更新一次。因此，本文件内容相比基金的实际情况可能存在一定的滞后，如需及时、准确获取基金的相关信息，敬请同时关注基金管理人发布的相关临时公告等。

五、其他资料查询方式

以下资料详见基金管理人网站[www.ccfund.com.cn][客服电话：400-8868-666]

基金合同、托管协议、招募说明书

定期报告，包括基金季度报告、中期报告和年度报告

基金份额净值

基金销售机构及联系方式

其他重要资料

六、其他情况说明

暂无。