

# 南方弘利定期开放债券型发起式证券投资基金基金产品资料概要（2024年6月更新）

编制日期：2024年6月19日

送出日期：2024年6月20日

**本概要提供本基金的重要信息，是招募说明书的一部分。  
作出投资决定前，请阅读完整的招募说明书等销售文件。**

## 一、产品概况

基金简称	南方弘利定开债券发起	基金代码	002218
基金管理人	南方基金管理股份有限公司	基金托管人	中国光大银行股份有限公司
基金合同生效日	2018年2月28日		
基金类型	债券型	交易币种	人民币
运作方式	定期开放式		
开放频率	每3个月开放一次		
基金经理	陶钰	开始担任本基金基金经理的日期	2018年2月28日
		证券从业日期	2002年7月23日
其他	基金合同生效之日起3年后的对应日，若基金资产净值低于2亿元，基金合同自动终止，且不得通过召开基金份额持有人大会延续基金合同期限。 法律法规或监管机构另有规定时，从其规定。		

## 二、基金投资与净值表现

### （一）投资目标与投资策略

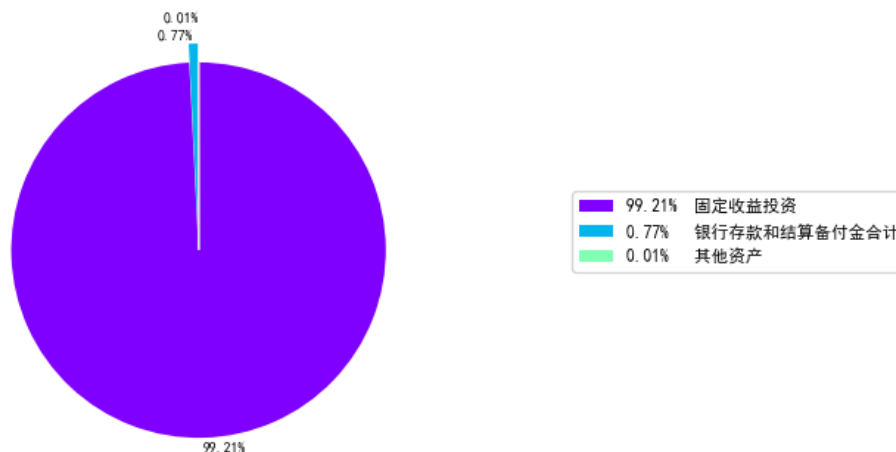
请投资者阅读《南方弘利定期开放债券型发起式证券投资基金招募说明书》第八部分“基金的投资”了解详细情况。

投资目标	本基金在控制信用风险、谨慎投资的前提下，力争在获取持有期收益的同时，实现基金资产的长期稳定增值。
投资范围	本基金主要投资于国内依法发行上市交易的国债、央行票据、金融债券、企业债券、公司债券、中期票据、短期融资券、超短期融资券、次级债券、政府机构债、地方政府债、资产支持证券、可转换债券（含分离交易可转债）、债券回购、银行存款（包括协议存款、定期存款及其他银行存款）、同业存单、货币市场工具、国债期货以及经中国证监会允许基金投资的其他金融工具，但需符合中国证监会的相关规定。 本基金不直接投资股票、权证等权益类资产，但可持有因可转债转股所形成的股票、因持有该股票所派发的权证以及因投资分离交易可转债而产生的权证等。因上述原因持有的股票和权证等资产，本基金将在其可交易之日起的10个交易日内卖出。 如法律法规或监管机构以后允许基金投资其他品种，基金管理人在履行

	<p>适当程序后，可以将其纳入投资范围，并可依据届时有效的法律法规适时合理地调整投资范围。</p> <p>基金的投资组合比例为：基金投资于债券资产的比例不低于基金资产的80%。应开放期流动性需要，为保护持有人利益，本基金开放期开始前10个工作日、开放期以及开放期结束后的10个工作日内，本基金的债券资产的投资比例可不受上述限制。开放期内，本基金每个交易日日终在扣除国债期货合约需缴纳的交易保证金后，持有现金或者到期日在一年以内的政府债券的比例合计不低于基金资产净值的5%，在封闭期内，本基金不受上述5%的限制，但每个交易日日终在扣除国债期货合约需缴纳的交易保证金后，应当保持不低于交易保证金一倍的现金。</p>
主要投资策略	<p>本基金以中长期利率趋势分析为基础,结合经济周期、宏观政策方向及收益率曲线分析,进行债券投资时机的选择和久期、类属配置,实施积极的债券投资组合管理,以获取较高的债券组合投资收益。</p> <p>1、信用债投资策略；2、收益率曲线策略；3、杠杆放大策略；4、资产支持证券投资策略；5、国债期货投资策略；6、可转换债券投资策略；7、开放期投资策略</p>
业绩比较基准	本基金的业绩比较基准为：中债信用债总指数收益率。
风险收益特征	本基金为债券型基金，其长期平均风险和预期收益率低于股票型基金、混合型基金，高于货币市场基金。

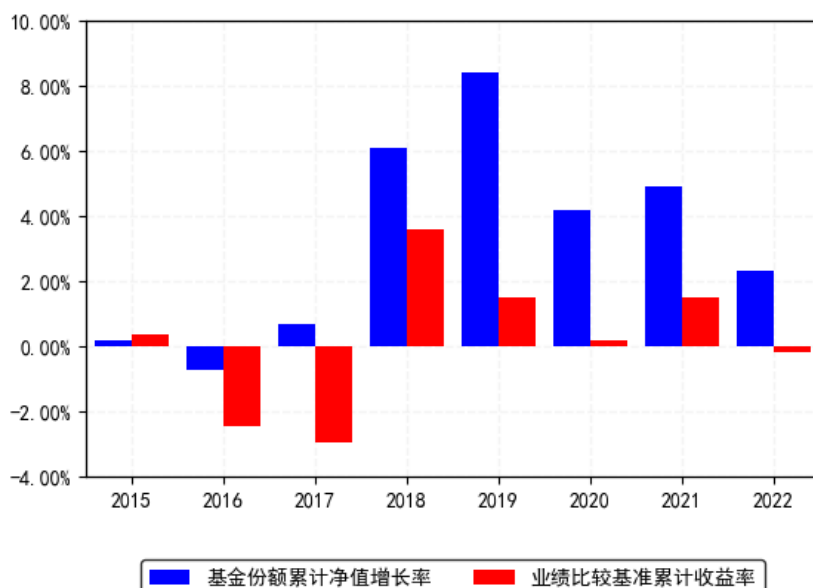
（二）投资组合资产配置图表/区域配置图表

投资组合资产配置图（2023年12月31日）



（三）自基金合同生效以来基金每年的净值增长率及与同期业绩比较基准的比较图

南方弘利定开债券发起每年净值增长率与同期业绩比较基准收益率的对比图（2022年12月31日）



1. 基金合同生效当年按实际期限计算，不按整个自然年度进行折算。
2. 基金的过往业绩不代表未来表现。

### 三、投资本基金涉及的费用

#### （一）基金销售相关费用

费用类型	份额 (S) 或金额 (M) / 持有期限 (N)	收费方式/费率	备注
申购费 (前收费)	0 元 ≤ M < 100 万元	0.8%	-
	100 万元 ≤ M < 500 万元	0.5%	-
	500 万元 ≤ M < 1000 万元	0.3%	-
	1000 万元 ≤ M	每笔 1000 元	-
赎回费	N < 7 天	1.5%	-
	7 天 ≤ N < 90 天	0.1%	-
	90 天 ≤ N	0%	-

投资人重复申购，须按每次申购所对应的费率档次分别计费。

基金申购费用由投资人承担，不列入基金财产，主要用于基金的市场推广、销售、登记等各项费用。

赎回费用由赎回基金份额的基金份额持有人承担，在基金份额持有人赎回基金份额时收取。

#### （二）基金运作相关费用

以下费用将从基金资产中扣除：

费用类别	收费方式/年费率或金额	收取方
管理费	0.30%	基金管理人和销售机构
托管费	0.10%	基金托管人
销售服务费	-	销售机构

审计费用	108,000.00	会计师事务所
信息披露费	120,000.00	规定披露报刊
其他费用	基金合同生效后与基金相关的信息披露费用、会计师费、律师费、仲裁费和诉讼费、基金份额持有人大会费用、基金的证券、期货交易费用、基金的银行汇划费用、基金相关账户的开户及维护费用、基金财产投资运营过程中的增值税、按照国家有关规定和基金合同约定，可以在基金财产中列支的其他费用。	

注：本基金交易证券、基金等产生的费用和税负，按实际发生额从基金资产扣除。

上表中年费用金额为基金整体承担费用，非单个份额类别费用，且年金额为预估值，最终实际金额以基金定期报告披露为准。

### （三）基金运作综合费用测算

若投资者认购/申购本基金份额，在持有期间，投资者需支出的运作费率如下表：

<b>基金运作综合费率（年化）</b>
0.41%

基金管理费率、托管费率、销售服务费率（若有）为基金现行费率，其他运作费用以最近一次基金年报披露的相关数据为基准测算。

## 四、风险揭示与重要提示

### （一）风险揭示

本基金不提供任何保证。投资者可能损失投资本金。

投资有风险，投资者购买基金时应认真阅读本基金的《招募说明书》等销售文件。

#### 1、本基金的特定风险

（1）本基金投资于债券资产比例不低于基金资产的80%，因此，本基金除承担由于市场利率波动造成的利率风险外还要承担如企业债、公司债等信用品种的发债主体信用恶化造成的信用风险。

（2）本基金持仓债券的规模大于基金资产净值，可能因市场利率波动、信用利差变化等因素造成本基金资产净值波动大于普通开放式债券型基金的风险。

（3）本基金投资国债期货，国债期货的主要风险如下：

1) 市场风险：国债价格的波动将可能影响国债期货合约的价格波动；国债期货合约价格的波动将直接影响基金资产净值；国债期货与现货合约以及国债期货不同合约之间价格差的波动可能导致特定策略组合在部分时间点上价值产生不利方向的波动。

2) 流动性风险：国债期货业务的流动性风险主要包括持仓组合变现的流动性风险和无法缴足保证金的资金流动性风险。持仓组合变现的流动性风险是指持仓品种变现时由于市场流动性严重不足、或头寸持有集中度过大导致未在合理价位成交而造成变现损失的风险；无法缴足保证金的资金流动性风险指当国债期货业务支付现金的义务大于组合现金头寸而发生流动性危机的风险。

3) 信用风险：信用风险指由于发行人或交易对手违约而产生损失的风险。由于国债期货业务持有的合约均为中金所场内交易的标准品种，因此该业务的信用风险较小。

4) 合规性风险：国债期货业务开展过程中，存在可能违反相关监管法规，从而受到监管部门处罚的风险，主要包括业务超出监管机关规定范围、风险控制指标超过监管部门规定阈值等方面的风险。

5) 国债期货实物交割风险：国债期货到期时采取实物交割方式，因此可能存在因实物交割导致被逼空的风险。

#### (4) 定期开放机制的风险

1) 本基金每3个月开放一次申购和赎回，投资人需在开放期提出申购赎回申请，在非开放期间将无法按照基金份额净值进行申购和赎回。

2) 本基金每3个月开放一次申购和赎回，并且每个开放期的起始日和终止日所对应的日历日期可能并不相同，因此，投资人需关注本基金的相关公告，避免因错过开放期而无法申购或赎回基金份额。

3) 开放期内，基金规模将随着投资人对本基金份额的申购与赎回而不断变化，若是由于投资人的连续大量赎回而导致本基金管理人被迫抛售所持有投资品种以应付本基金赎回的现金需要，则可能使本基金资产变现困难，本基金面临流动性风险或需承担额外的冲击成本。

#### (5) 基金合同终止的风险

本基金为发起式基金，在基金合同生效之日起3年后的对应日，若基金资产净值低于2亿元，基金合同自动终止，且不得通过召开基金份额持有人大会延续基金合同期限。

#### (6) 本基金允许单一投资者持有份额达到或超过基金总份额的50%的风险

##### 1) 单一投资者大额赎回导致的基金份额净值波动风险

如果单一投资者大额赎回，可能会导致基金份额净值波动的风险。主要原因是，根据本基金招募说明书和基金合同的规定，基金份额净值的计算精确到0.0001元，小数点后第5位四舍五入，当单一投资者巨额赎回时，由于基金份额净值四舍五入产生的误差计入基金份额基金财产，导致基金份额净值发生大幅波动。基金份额净值计算符合基金合同和法律法规的相关规定，单日大幅波动是在现有估值方法下出现的特殊事件。

##### 2) 单一投资者大额赎回导致的流动性风险

如果单一投资者大额赎回，为应对赎回，可能迫使基金以不适当的价格大量抛售证券，使基金的净值增长率受到不利影响。

##### 3) 单一投资者大额赎回导致的巨额赎回风险

如果单一投资者大额赎回引发巨额赎回，基金管理人可能根据《基金合同》的约定决定延缓支付赎回款项。

##### 4) 单一投资者大额赎回导致的基金资产净值较低的风险

单一投资者大额赎回可能导致基金资产净值较低、规模过小。基金可能会面临投资银行间债券、交易所债券时交易困难的情形，实现基金投资目标存在一定的不确定性。

#### (7) 流动性风险评估

##### 1) 本基金的申购、赎回安排

本基金采用3个月定期开放方式运作，投资人在开放日办理基金份额的申购和赎回，具体办理时间为开放期内上海证券交易所、深圳证券交易所的正常交易日的交易时间，但基金管理人根据法律法规、中国证监会的要求或本基金合同的规定公告暂停申购、赎回时除外。封闭期内，本基金不办理申购与赎回业务，也不上市交易。

##### 2) 投资市场、行业及资产的流动性风险评估

本基金的投资标的均在证监会及相关法律法规规定的合法范围之内，且一般具备良好的市场流动性和可投资性。本基金投资范围的设定也合理、明确，操作性较强。本基金为纯债基金，配合定期开放的运作模式，受申购与赎回的冲击更小，为基金平稳运作提供了良好的基础。根据《公开募集开放式证券投资基金流动性风险管理规定》的相关要求，本基金审慎评估所投资资产的流动性，并针对性制定流动性风险管理措施，因此本基金流动性风险也可以得到有效控制。

### 3) 巨额赎回情形下的流动性风险管理措施

若本基金单个开放日内的基金份额净赎回申请(赎回申请份额总数加上基金转换中转出申请份额总数后扣除申购申请份额总数及基金转换中转入申请份额总数后的余额)超过前一工作日的基金总份额的20%，即认为是发生了巨额赎回。当基金发生巨额赎回，在单个基金份额持有人超过基金总份额80%以上的赎回申请情形下，基金管理人应当延期办理赎回申请。基金管理人对于其超过基金总份额80%以上部分的赎回申请，实施延期办理，基金管理人只接受其基金总份额80%部分作为当日有效赎回申请。对单个基金份额持有人超过基金总份额80%以上的赎回申请延期赎回，延期的赎回申请与下一开放日赎回申请一并处理，但若投资人在开放期最后一日发生上述情形的，超过部分将视为无效赎回申请。当在同一个开放期内的连续两个开放日发生上述情形时，基金管理人可以根据实际情况，在对存量基金份额持有人利益不构成潜在重大不利影响的前提下对该持有人的赎回申请予以全部确认。

### 4) 实施备用的流动性风险管理工具的情形、程序及对投资者的潜在影响

本基金在面临大规模赎回的情况下有可能因为无法变现造成流动性风险。如果出现流动性风险，基金管理人经与基金托管人协商，在确保投资者得到公平对待的前提下，可实施备用的流动性风险管理工具，作为特定情形下基金管理人流动性风险管理的辅助措施，包括但不限于延期办理巨额赎回申请、暂停接受赎回申请、延缓支付赎回款项、收取短期赎回费、暂停基金估值、摆动定价以及中国证监会认定的其他措施。同时基金管理人应时刻防范可能产生的流动性风险，对流动性风险进行日常监控，保护持有人的利益。当实施备用的流动性风险管理工具时，有可能无法按合同约定的时限支付赎回款项。

## 2、债券市场风险

债券市场价格受到经济因素、政治因素、投资心理和交易制度等各种因素的影响，导致基金收益水平变化，产生风险，主要包括：

(1) 政策风险；(2) 利率风险；(3) 信用风险；(4) 购买力风险；(5) 债券收益率曲线变动风险；(6) 再投资风险；(7) 债券回购风险；(8) 经济周期风险。

## 3、开放式基金共有的风险

(1) 管理风险；(2) 流动性风险；(3) 其他风险。

## 4、本基金法律文件风险收益特征表述与销售机构基金风险评价可能不一致的风险

本基金法律文件投资章节有关风险收益特征的表述是基于投资范围、投资比例、证券市场普遍规律等做出的概述性描述，代表了一般市场情况下本基金的长期风险收益特征。销售机构(包括基金管理人直销机构和其他销售机构)根据相关法律法规对本基金进行风险评价，不同的销售机构采用的评价方法也不同，因此销售机构的风险等级评价与基金法律文件中风险收益特征的表述可能存在不同，投资人在购买本基金时需按照销售机构的要求完成风险承受能力与产品风险之间的匹配检验。

## 5、实施侧袋机制对投资者的影响

侧袋机制是一种流动性风险管理工具，是将特定资产分离至专门的侧袋账户进行处置清算，并以处置变现后的款项向基金份额持有人进行支付，目的在于有效隔离并化解风险，确保投资者得到公平对待。但基金启用侧袋机制后，侧袋账户份额将停止披露基金份额净值，并不得办理申购、赎回和转换，仅主袋账户份额正常开放赎回，因此启用侧袋机制时持有基

金份额的持有人将在启用侧袋机制后同时持有主袋账户份额和侧袋账户份额，侧袋账户份额不能赎回，其对应特定资产的变现时间具有不确定性，最终变现价格也具有不确定性并且有可能大幅低于启用侧袋机制前特定资产的估值，基金份额持有人可能因此面临损失。

实施侧袋机制期间，因本基金不披露侧袋账户份额的净值，即便基金管理人在基金定期报告中披露报告期末特定资产可变现净值或净值区间的，也不作为特定资产最终变现价格的承诺，因此对于特定资产的公允价值和最终变现价格，基金管理人不承担任何保证和承诺的责任。

基金管理人将根据主袋账户运作情况合理确定申购政策，因此实施侧袋机制后主袋账户份额存在暂停申购的可能。

启用侧袋机制后，基金管理人计算各项投资运作指标和基金业绩指标时仅需考虑主袋账户资产，并根据相关规定对分割侧袋账户资产导致的基金净资产减少进行按投资损失处理，因此本基金披露的业绩指标不能反映特定资产的真实价值及变化情况。

## （二）重要提示

南方弘利定期开放债券型发起式证券投资基金（以下简称“本基金”）经中国证监会2015年11月24日证监许可[2015]2699号文注册募集，经中国证监会2017年12月7日证监许可[2017]2246号文准予变更注册。中国证监会对本基金募集的注册，并不表明其对本基金的价值和收益作出实质性判断或保证，也不表明投资于本基金没有风险。

基金管理人依照恪尽职守、诚实信用、谨慎勤勉的原则管理和运用基金财产，但不保证基金一定盈利，也不保证最低收益。

基金投资者自依基金合同取得基金份额，即成为基金份额持有人和基金合同的当事人。

与本基金/基金合同相关的争议解决方式为仲裁。因本基金产生的或与基金合同有关的一切争议，如经友好协商未能解决的，任何一方均有权将争议提交中国国际经济贸易仲裁委员会仲裁，仲裁地点为北京市。

基金产品资料概要信息发生重大变更的，基金管理人将在三个工作日内更新，其他信息发生变更的，基金管理人每年更新一次。因此，本文件内容相比基金的实际情况可能存在一定的滞后，如需及时、准确获取基金的相关信息，敬请关注基金管理人发布的相关临时公告等。

投资人知悉并同意基金管理人可为投资人提供营销信息、资讯与增值服务，并可自主选择退订，具体的服务说明详见招募说明书“基金份额持有人服务”章节。

## 五、其他资料查询方式

以下资料详见基金管理人网站[[www.nffund.com](http://www.nffund.com)][客服电话：400-889-8899]

- 《南方弘利定期开放债券型发起式证券投资基金基金合同》、
- 《南方弘利定期开放债券型发起式证券投资基金托管协议》、
- 《南方弘利定期开放债券型发起式证券投资基金招募说明书》
- 定期报告、包括基金季度报告、中期报告和年度报告
- 基金份额净值
- 基金销售机构及联系方式
- 其他重要资料

## 六、其他情况说明

暂无。